

# BOLETÍN DE ACTIVIDAD

ACTUALIDAD DE LA  
INDUSTRIA METALÚRGICA

Mayo 2019

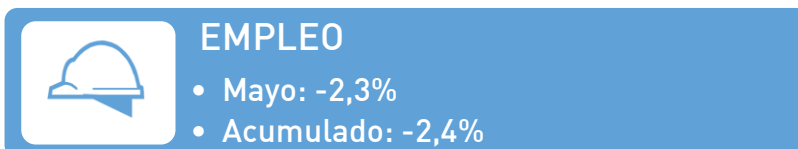
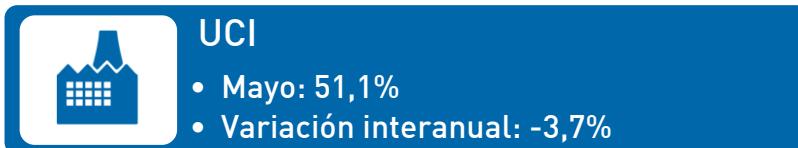
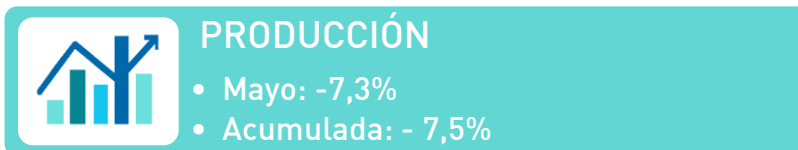


**ADIMRA**

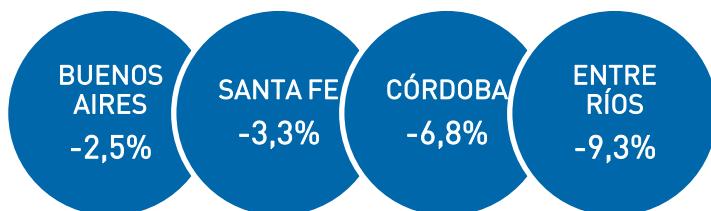
# ÍNDICE

<b>Pág. 2</b>	Síntesis
<b>Pág. 3</b>	Nivel de producción y UCI
<b>Pág. 4</b>	Empleo
<b>Pág. 6</b>	Actividad por regiones, rubros y cadenas de valor
<b>Pág. 9</b>	Expectativas
<b>Pág. 10</b>	Anexo 1 – Cadenas de valor
<b>Pág. 11</b>	Anexo 2 – Índice de difusión metalúrgica
<b>Pág. 12</b>	Apéndice metodológico

# SÍNTESIS



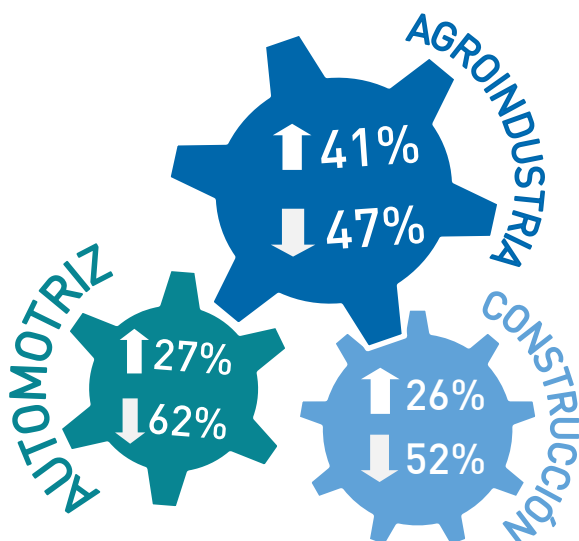
## VARIACIÓN DE LA PRODUCCIÓN POR PROVINCIA MAYO



## VARIACIÓN DE LA PRODUCCIÓN POR RUBRO MAYO

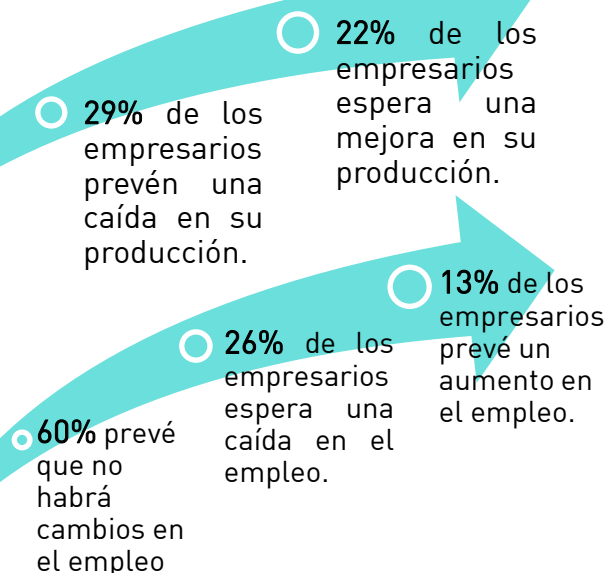


## PORCENTAJE DE EMPRESAS QUE VARIARON SU PRODUCCIÓN POR CADENA DE VALOR EN MAYO



Corresponde al porcentaje de empresas que aumentaron la producción y al porcentaje de empresas que disminuyeron la producción de mayo 2019 en relación a mayo 2018.

## EXPECTATIVAS

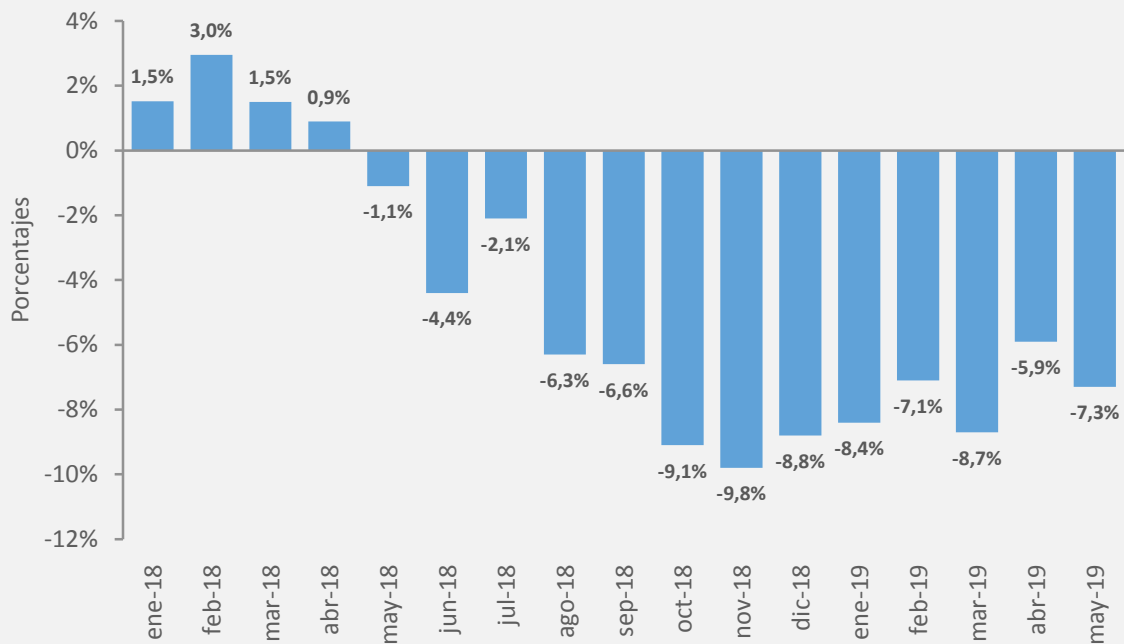


## Nivel de producción y UCI

### > NIVEL DE PRODUCCIÓN Y UCI

En el mes de mayo de 2019 la producción metalúrgica continúa en caída, presentando una disminución del 7,3% interanual, promediando en el acumulado de 2019 una variación de -7,5% en relación al mismo período del año anterior. En el mismo sentido, en el quinto mes del año el nivel de utilización de la capacidad instalada (UCI) se ubicó en torno al 51,1%, manifestando nuevamente una disminución interanual con respecto al mes de mayo de 2018.

#### VARIACIONES INTERANUALES DE LA PRODUCCIÓN METALÚRGICA



Fuente: Departamento de Estudios Económicos de ADIMRA en base a relevamientos propios.

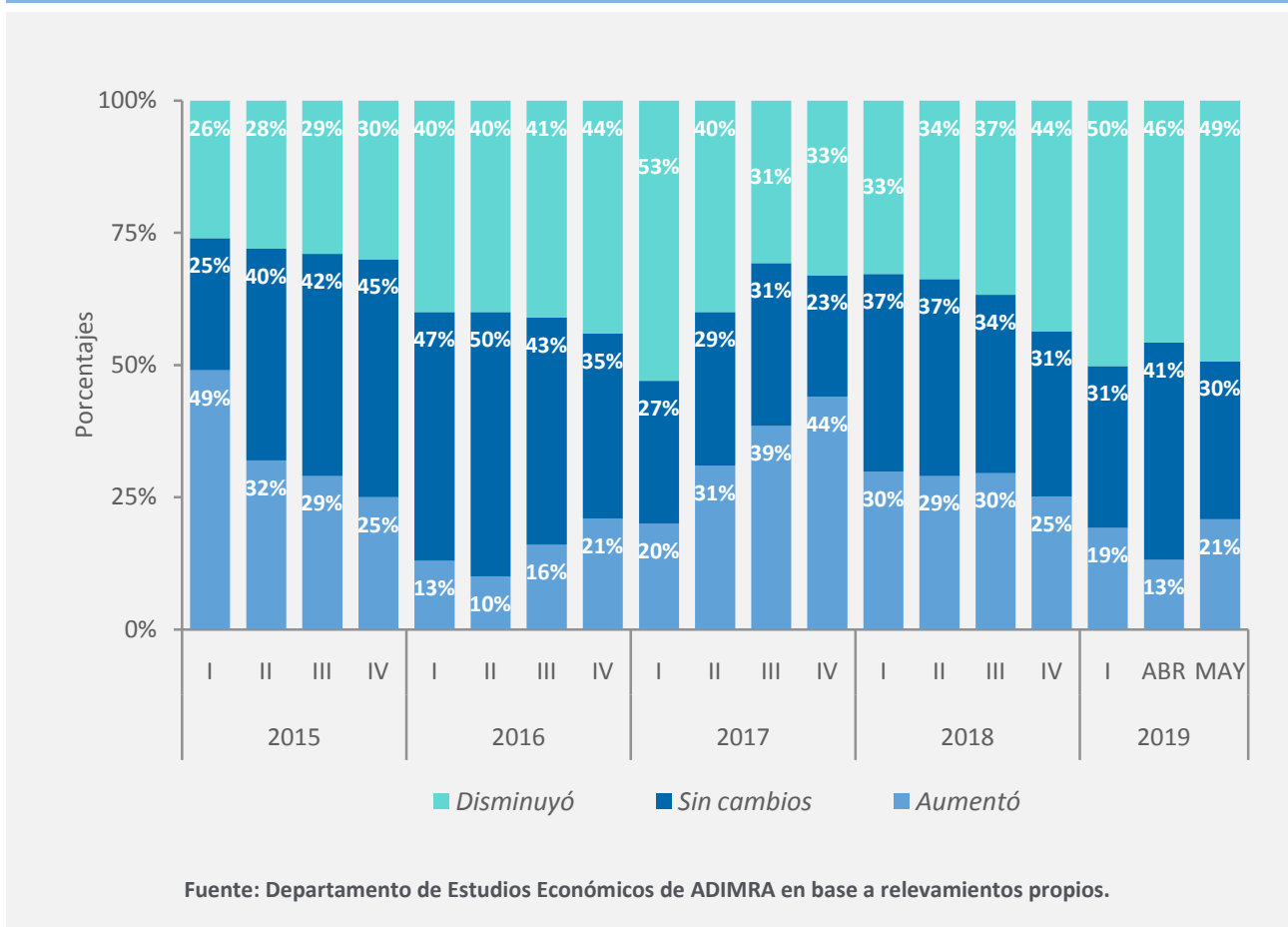
# Empleo

## NIVEL DE EMPLEO

En línea con el magro desempeño de la actividad metalúrgica, el nivel de empleo durante el mes de mayo se redujo un 2,3% frente al mismo mes del año anterior. Mientras que en el acumulado de los primeros cinco meses del año, la variación fue de -2,4% en comparación con el mismo período de 2018.

En el mes de mayo se observa un aumento del porcentaje de empresas que redujeron el nivel de empleo, cerca de la mitad de los empresarios indicó haber reducido su plantilla de personal en relación al mismo período del año anterior revelando un continuo deterioro en el nivel de empleo.

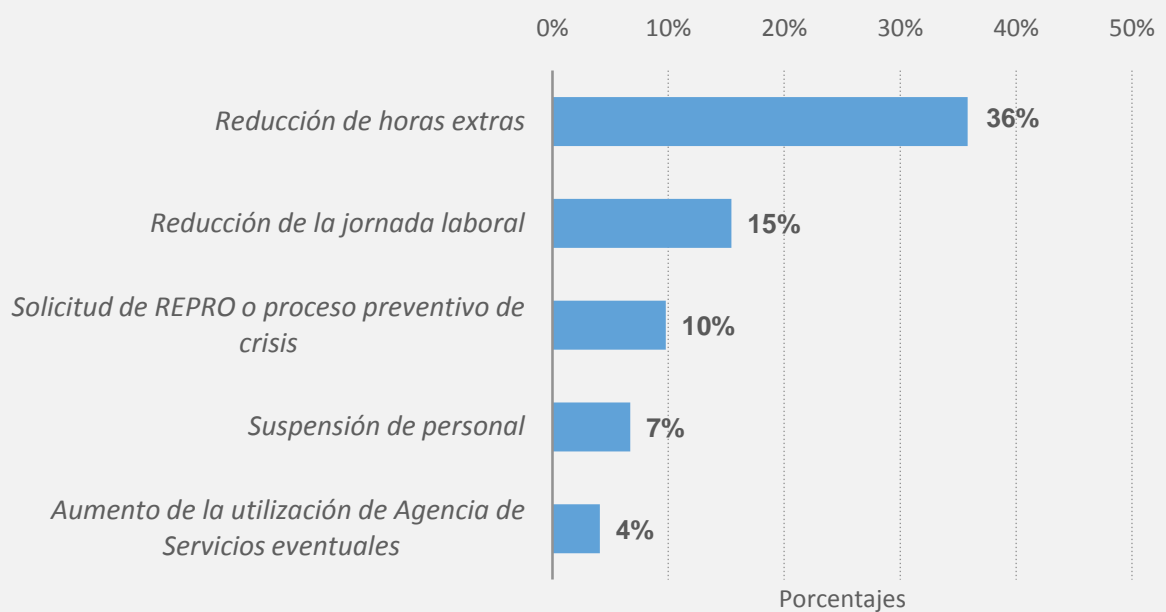
EVOLUCIÓN TRIMESTRAL DEL EMPLEO (POR % DE EMPRESAS)



## > MEDIDAS DE ACCIÓN

En cuanto a las medidas de acción incurridas en el ámbito laboral durante los primeros cinco meses del año, **continúa destacándose el porcentaje de aquellas vinculadas a la contracción del uso del factor trabajo**: el 36% de los empresarios indicaron que redujeron las horas extras y un 15% señaló una reducción de la jornada laboral, manteniendo la tendencia contractiva.

### MEDIDAS DE ACCIÓN ADOPTADAS (% DEL TOTAL DE ACCIONES)



Fuente: Departamento de Estudios Económicos de ADIMRA en base a relevamientos propios.

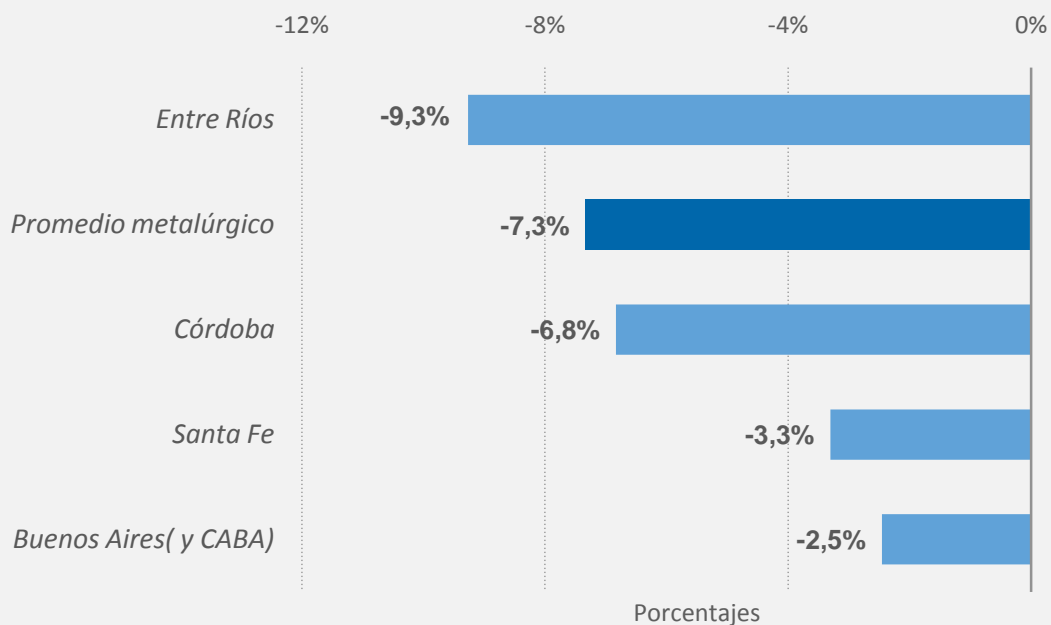
“Asimismo, la solicitud del Programa de Recuperación Productiva (REPRO) o proceso preventivo de crisis continúa presentando un alto porcentaje.”

## Actividad por regiones, rubros y cadenas de valor

### > ACTIVIDAD POR REGIONES

A nivel regional, en el quinto mes del año, el nivel de actividad metalúrgica de las principales regiones del sector se mantiene en rojo, en línea con el promedio metalúrgico. **Las provincias más afectadas fueron Entre Ríos con una disminución de 9,3%, Córdoba cuya caída fue de 6,8% y Santa Fe con una variación del -3,3%** en relación al mismo período del 2018. **Por su parte, la provincia de Buenos Aires** (incluye CABA)<sup>1</sup> experimentó una disminución de 2,5% interanual.

#### EVOLUCIÓN DE LA PRODUCCIÓN POR PROVINCIA (VAR. INTERANUAL MAYO 2019)



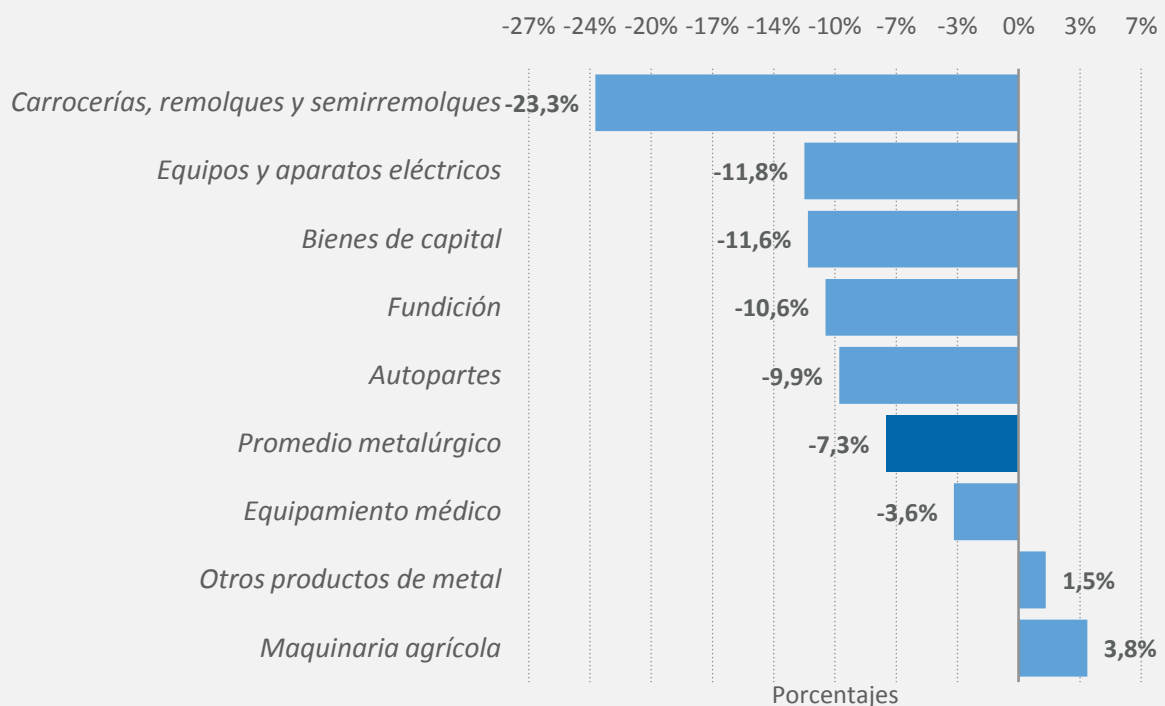
Fuente: Departamento de Estudios Económicos de ADIMRA en base a relevamientos propios.

<sup>1</sup> En mayo la región **Bahía Blanca y alrededores** mostró un aumento de la producción metalúrgica de 3,0% interanual. NOTA: El operativo en la región se realiza en forma conjunta por la Unión Industrial Bahía Blanca y la Filial Bahía Blanca - Provincia de Buenos Aires de ADIMRA.

## > ACTIVIDAD POR RUBROS

Asimismo a nivel sectorial, las actividades metalúrgicas continúan presentando variaciones interanuales negativas en su mayoría. Durante el mes de mayo se mantiene la profunda merma del rubro **Carrocerías, remolques y semirremolques** (-23,3%) el cual continúa con el mayor porcentaje de caída en relación a los demás rubros. En cuanto al resto de los sectores, los más afectados fueron **Equipos y aparatos eléctricos** (-11,8%), **Bienes de capital** (-11,6%), **Fundición** (-10,6%), **Autopartes** (-9,9%), y **Equipamiento médico** (-3,6%). Mientras que por segundo mes consecutivo el rubro de **Maquinaria Agrícola** presenta una variación positiva (5,3%), luego de atravesar todo un año de desempeño negativo.

### EVOLUCIÓN DE LA PRODUCCIÓN POR RUBRO (VAR. INTERANUAL MAYO 2019)



Fuente: Departamento de Estudios Económicos de ADIMRA en base a relevamientos propios.

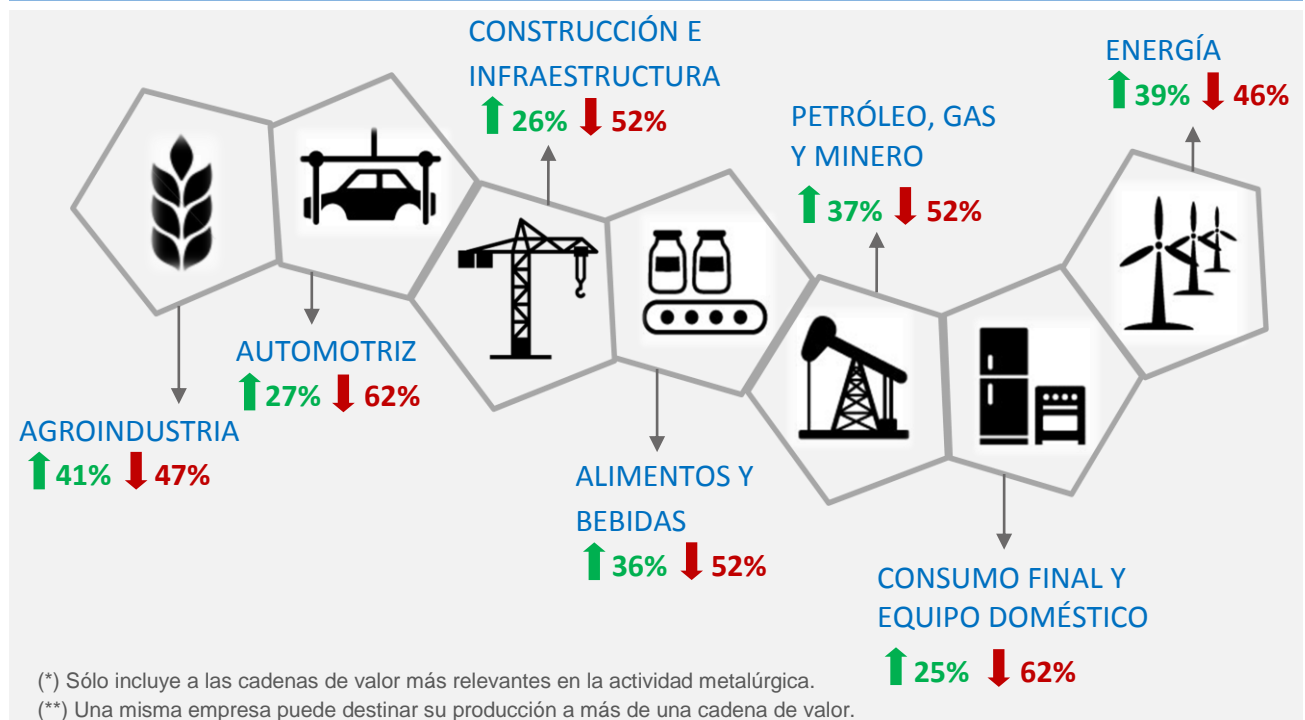


## > ACTIVIDAD POR CADENAS DE VALOR

Considerando el desempeño de la actividad metalúrgica por cadena de valor a la que se destina la producción, en mayo de 2019 la actividad que más traccionó a la baja sigue siendo **Consumo final y equipos domésticos**, presentando el porcentaje más bajo de empresas que indicaron aumentos en su producción, sólo el 25% de las empresas que tuvieron como destino este sector experimentaron una fase de crecimiento durante el período, seguidas por el 28% de las empresas que venden sus productos al sector **Construcción e infraestructura**.

Por otro lado, las empresas que destinan su producción a la cadena de valor de **Agroindustria** comienzan a recuperarse presentando incrementos en el porcentaje de empresas con crecimiento en relación a los últimos meses, en el mes de mayo el 43% de las empresas que tienen como destino este sector presentaron aumentos de actividad en relación al mismo período del año anterior.

### PORCENTAJE DE EMPRESAS QUE VARIARON SU PRODUCCIÓN POR CADENA DE VALOR (MAYO 2019)



Fuente: Departamento de Estudios Económicos de ADIMRA en base a relevamientos propios.

## Expectativas

### > EXPECTATIVAS DE PRODUCCIÓN

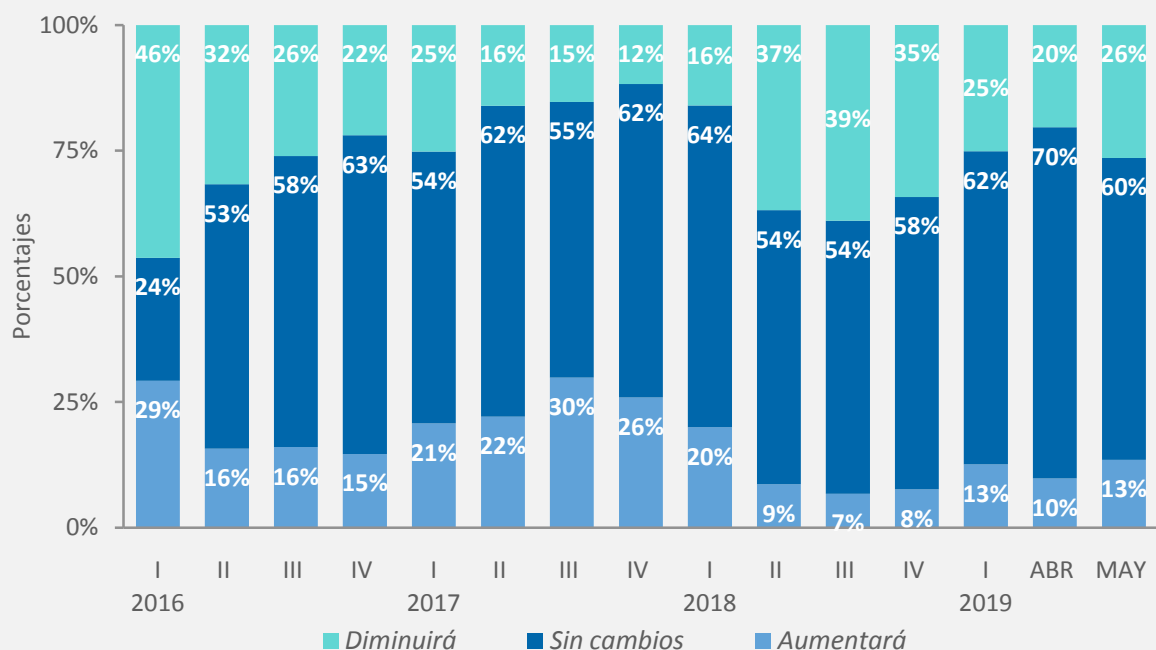
En relación a las expectativas de producción para el trimestre junio-agosto, **el 29% de los empresarios del sector indicaron que prevén una caída en su producción, mientras que el 22% espera una mejora en los próximos meses.** En relación a los meses anteriores, aumentó el porcentaje de empresarios que espera que no haya demasiados cambios en el corto plazo.

En cuanto a **las expectativas de producción por región el 34% de las empresas de Córdoba cree que la producción disminuirá, mientras que en Buenos Aires (incluyendo CABA) el porcentaje de visión pesimista es del 33%.** Por el contrario, en Santa Fe las expectativas son más optimistas, sólo el 16% de los empresarios espera una caída de la actividad.

### > EXPECTATIVAS DE EMPLEO

En relación a las **expectativas de empleo**, nuevamente se advierte un aumento en el porcentaje de empresas con una visión negativa para los próximos tres meses. **El 26% de los empresarios espera una caída en la plantilla del personal de su empresa en el corto plazo**, mientras que el 60% prevé que no habrá cambios sustanciales en los próximos tres meses.

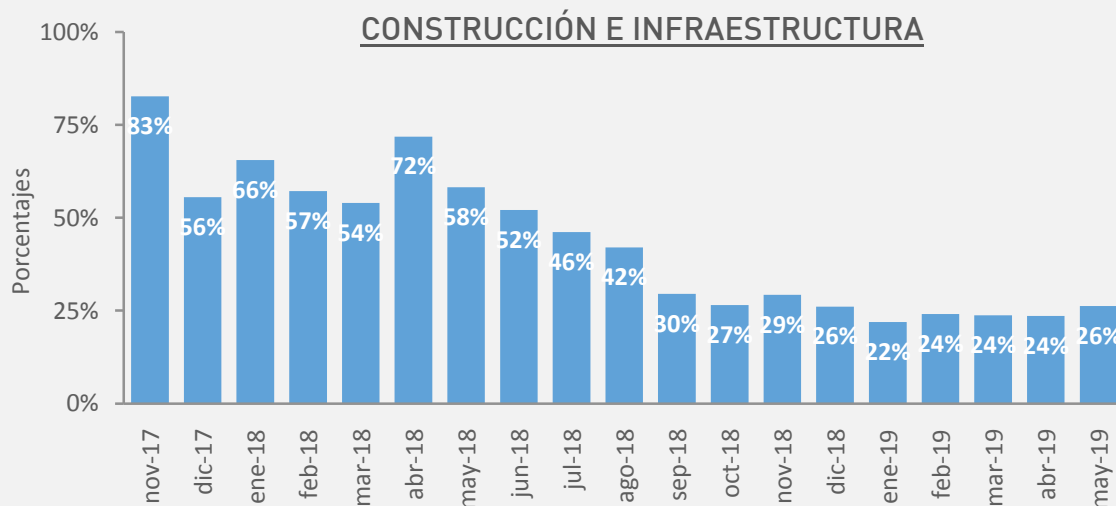
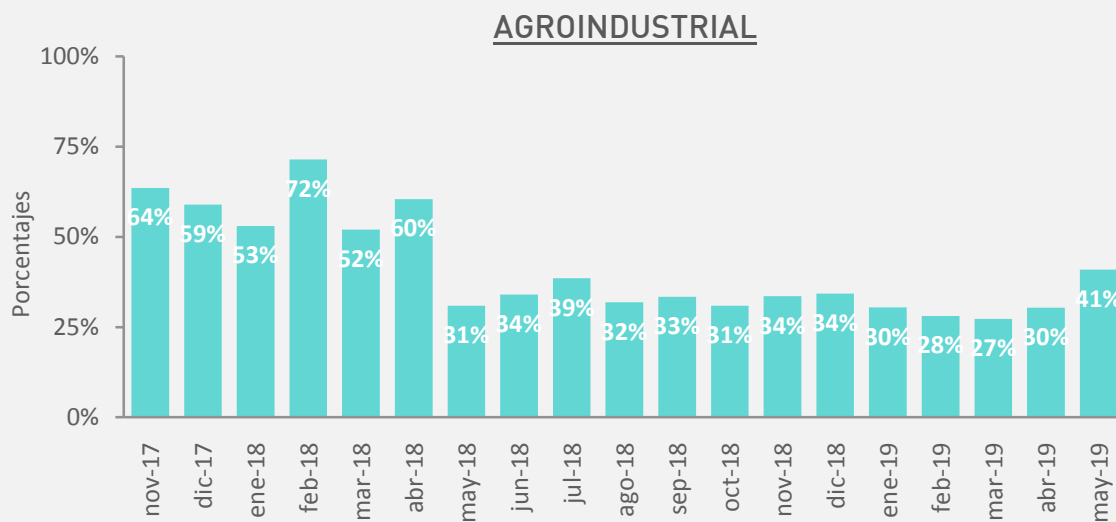
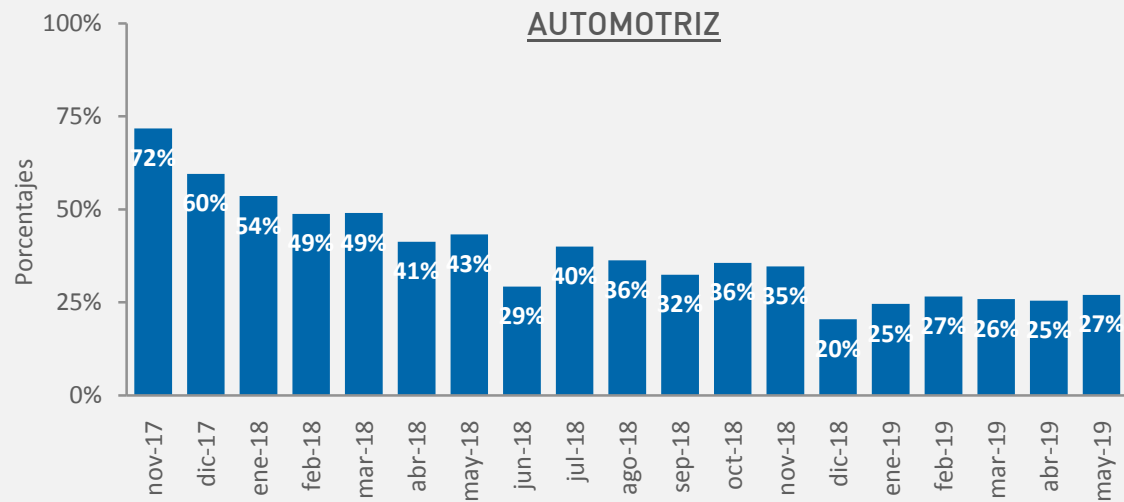
#### EVOLUCIÓN DE LAS EXPECTATIVAS DE EMPLEO (POR % DE EMPRESAS)



Fuente: Departamento de Estudios Económicos de ADIMRA en base a relevamientos propios.

## Anexo – Cadenas de valor

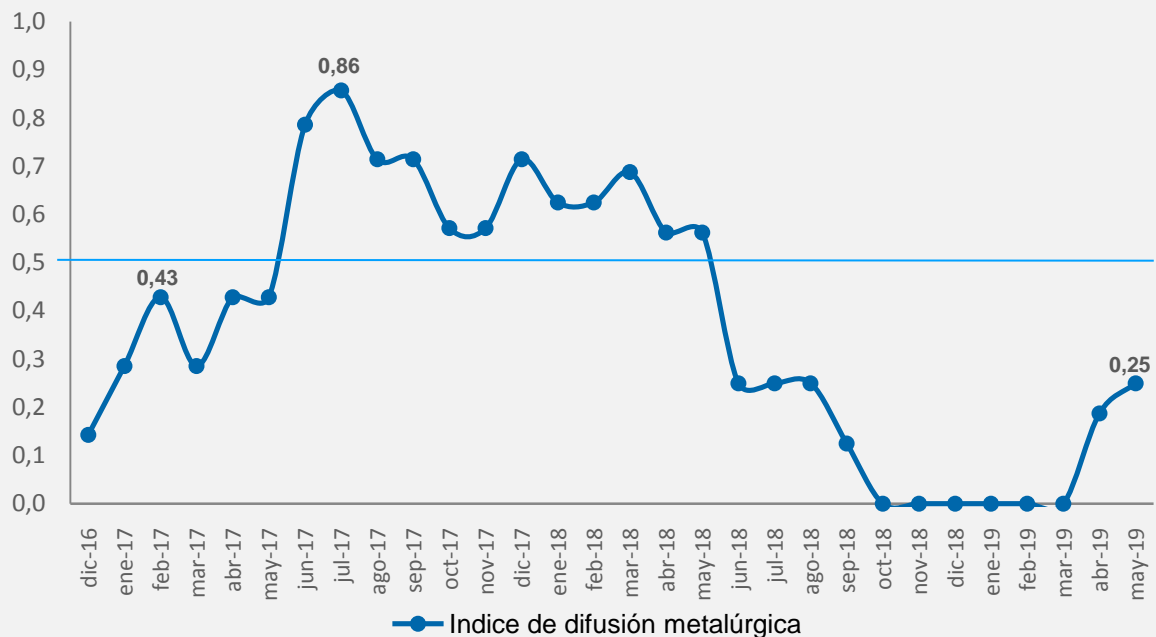
### PORCENTAJE DE EMPRESAS QUE AUMENTARON SU PRODUCCIÓN



Fuente: Departamento de Estudios Económicos de ADIMRA en base a relevamientos propios.

## Anexo 2 – Índice de difusión metalúrgica

## ÍNDICE DE DIFUSIÓN METALÚRGICA



(\*) El índice se elabora asignando el valor 1 a aquellos sectores cuya tasa de crecimiento es mayor a 1%, el valor 0,5 para los sectores cuya variación se encuentra entre 1% y -1% y se asigna 0 cuando la variación interanual es menor a -1%. El resultado final del indicador es el promedio simple de los valores asignados a cada sector. Cabe destacar que el índice no mide la magnitud de la caída, sino el sentido de la variación.

Fuente: Departamento de Estudios Económicos de ADIMRA en base a relevamientos propios.

El índice de difusión metalúrgica pretende brindar información referida al desempeño promedio de los diferentes rubros, indica cuán difundido se encuentra un aumento o caída de la actividad entre los distintos sectores metalúrgicos. Si todos los sectores crecen, el indicador será 1, por el contrario, si todos los sectores sufren caídas, el índice tomará valor 0; el resultado se encuentra entre estos dos extremos. **Al analizar los valores que arroja el índice durante el año 2018 y principios de 2019, puede observarse que a partir de mayo comienza a darse un proceso de acelerado deterioro, cada vez más homogéneo, de los niveles de actividad de los sectores metalúrgicos. Durante los últimos seis meses se observa el peor valor de la serie (el índice es igual a cero) debido a que todos los sectores presentaron desempeño negativo, mientras que a partir de abril logra repuntar debido a la recuperación de los rubros Maquinaria agrícola y Otros productos de metal.**

## Apéndice metodológico

### > FUENTE DE DATOS

Los datos correspondientes al presente informe provienen de la “Encuesta de Actividad Metalúrgica” realizada por el Departamento de Estudios Económicos de ADIMRA. La encuesta se realiza con periodicidad mensual, mediante un software online.

Los datos extraídos para la sección de Comercio Exterior se obtienen del INDEC estudiando únicamente las posiciones arancelarias correspondientes a productos metalúrgicos.

### > UNIVERSO DE ESTUDIO

El universo de estudio comprende a las empresas del país cuya actividad principal corresponde a la industria metalúrgica. Para los fines prácticos, se considera toda aquella actividad incluida en las divisiones 2730; 28; 29; 31; 33; 342; 343; 35 de la Clasificación Industrial Internacional Uniforme (CIIU, rev3.1).<sup>2</sup>

### > PROCESAMIENTO DE LOS DATOS

Para las tareas de análisis de consistencia entre variables, detección y corrección de errores en el archivo de datos, se elaboran y programan pautas de completitud y de coherencia de los datos.

Los posibles errores e incoherencias detectados son corregidos revisando los registros y los cuestionarios y, en los casos en que las dudas afectaran la clasificación por actividad, se contacta por teléfono nuevamente a los informantes.

### > PROCESAMIENTO DE LOS DATOS

Se construye un factor de ponderación “ $\delta$ ” con el objetivo de asignar a cada respuesta el peso respectivo que tiene en la población objeto de estudio. “ $\delta$ ” se obtiene a partir de la división entre el porcentaje que cada respuesta representa en los datos poblacionales y el porcentaje que representa en la muestra, teniendo en cuenta la incidencia por sector de actividad, región y tamaño de empresa. La distribución del universo de referencia se obtiene a partir de los datos del “Observatorio de empleo y Dinámica Empresarial, MTEySS”.

Previa clasificación de la muestra por rubro, región y tamaño de empresa, se procede a la construcción de “ $\delta$ ”:

El factor de ponderación  $\delta_n$  correspondiente a la empresa  $n$  se obtiene a partir de la suma entre el factor de ponderación por rubro y provincia  $\alpha_r$  más el factor de ponderación por tamaño de empresa  $\alpha_w$ . Siendo  $p_n$  la variación interanual de la empresa  $n$  entre 0 y  $N$ , se obtiene el promedio metalúrgico:

$$P = \frac{\sum_n^N (p_n \cdot \delta_n)}{\sum_n^N \delta_n}$$

<sup>2</sup> **Actividades económicas comprendidas:**

2730- Fundición de metales

28- Fabricación de productos elaborados de metal, excepto maquinaria y equipo

29- Fabricación de maquinaria y equipo n.c.p.

31- Fabricación de maquinaria y aparatos eléctricos n.c.p.

33- Fabricación de instrumentos médicos, ópticos y de precisión y fabricación de relojes

342 - Fabricación de carrocerías para vehículos automotores; fabricación de remolques y semirremolques

343 - Fabricación de partes, piezas y accesorios para vehículos automotores y sus motores

35- Fabricación de otros tipos de equipo de transporte



# ADIMRA

ASOCIACIÓN DE INDUSTRIALES METALÚRGICOS  
DE LA REPÚBLICA ARGENTINA

## INFORME BOLETÍN DE ACTIVIDADES: ESTUDIOS ECONÓMICOS

Equipo de trabajo:


***Lic. Carolina Carregal***

---

 [ccarregal@adimra.org.ar](mailto:ccarregal@adimra.org.ar)

***Lic. Noelia Abbate***

---

 [nabbate@adimra.org.ar](mailto:nabbate@adimra.org.ar)


***Yanina Busquet***

---

 [ybusquet@adimra.org.ar](mailto:ybusquet@adimra.org.ar)

***Paula Corradini***

---

 [pcorradini@adimra.org.ar](mailto:pcorradini@adimra.org.ar)

**Twitter:** RedADIMRA