



BOLETÍN DE ACTIVIDAD METALÚRGICA

Primer bimestre de 2023

Yanina Busquet



@yaninabusquet



ybusquet@adimra.org.ar

ÍNDICE DINÁMICO

- **Si tenés 1 minuto:** *Página 04*
Pág. 4 | *Introducción*
- **Si tenés 2 minutos:** *Página 06 a 08*
Pág. 6 | *Síntesis*
- **Si tenés 10 minutos:** *Página 10 a 30*
Pág. 10 | *Nivel de Producción y UCI*
Pág. 11 | *Empleo*
Pág. 12 | *Actividad por regiones y rubros*
Pág. 17 | *Actividad por cadenas de valor*
Pág. 18 | *Expectativas*
Pág. 19 | *Anexo 2 - Índice de difusión metalúrgica*
Pág. 20 | *Apéndice metodológico*

Haga click en la sección de su interés y será redireccionado.





SITENÉS 1 MINUTO

Página 4

Introducción



La **actividad metalúrgica** registró durante el primer bimestre del año un **aumento del 1,7%** en términos interanuales, producto de aumento de 1,3% durante enero y de 2,2% durante febrero de 2023. **De esta manera, la producción se mantiene por encima de los niveles de 2019.**

A nivel sectorial, **se registró un alto nivel de heterogeneidad en términos interanuales.** En este sentido, los rubros Maquinaria Agrícola, Equipamiento médico y Autopartes registraron contracciones en sus niveles de actividad. Por el contrario, **los sectores que más traccionaron al alza fueron Fundición, Equipos y aparatos eléctricos y Otros productos de metal.**

Cabe destacar que las empresas vinculadas a los sectores de Minería, Petróleo y gas y Energía continúan con una tendencia de recuperación sostenida y mantienen aumentos interanuales por encima del promedio.

SI TENÉS 2 MINUTOS

Página 6 a 8



SÍNTESIS: ENERO - FEBRERO



Producción

+1,3% **+2,2%**
Var. int. enero Var. int. febrero



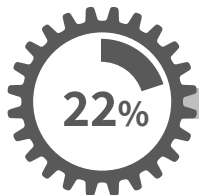
UCI

51,3% **54,3%**
Enero Febrero

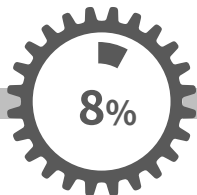


Empleo

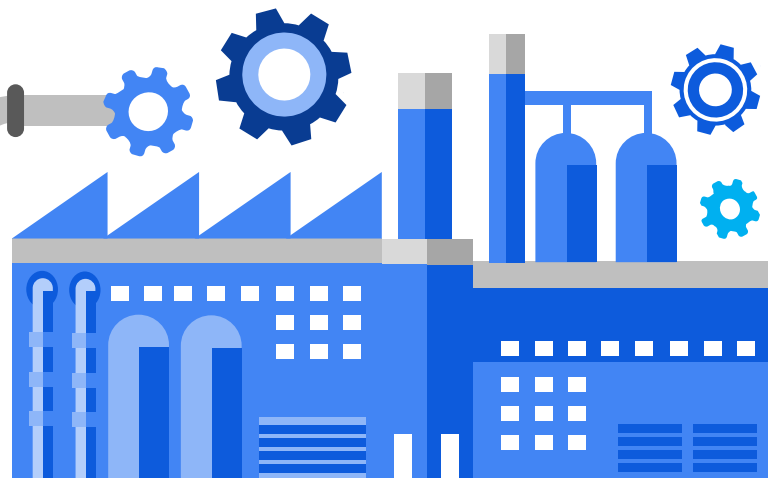
+2,0% **+2,4%**
Var. int. enero Var. int. febrero



Redujo las horas extras



Redujo la jornada laboral



SÍNTESIS

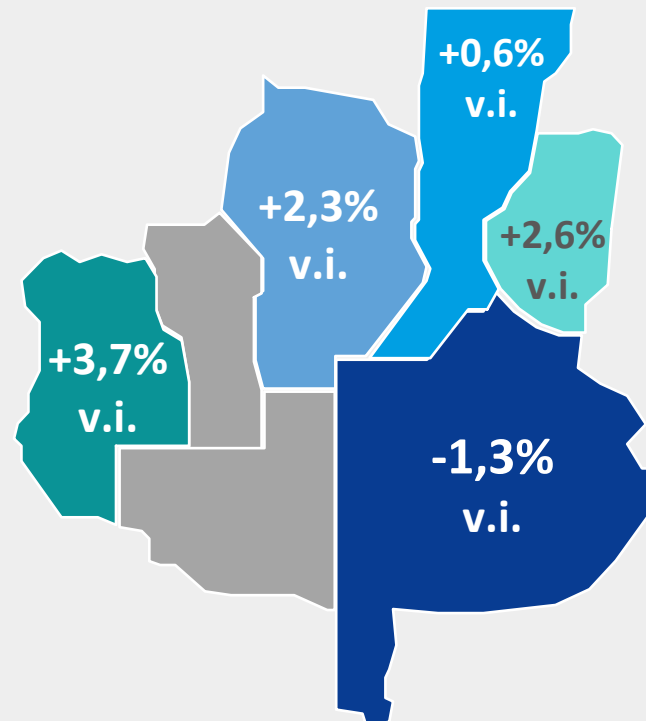
PRODUCCIÓN POR RUBRO PRIMER BIMESTRE 2023

Variación interanual



PRODUCCIÓN POR PROVINCIA PRIMER BIMESTRE 2023

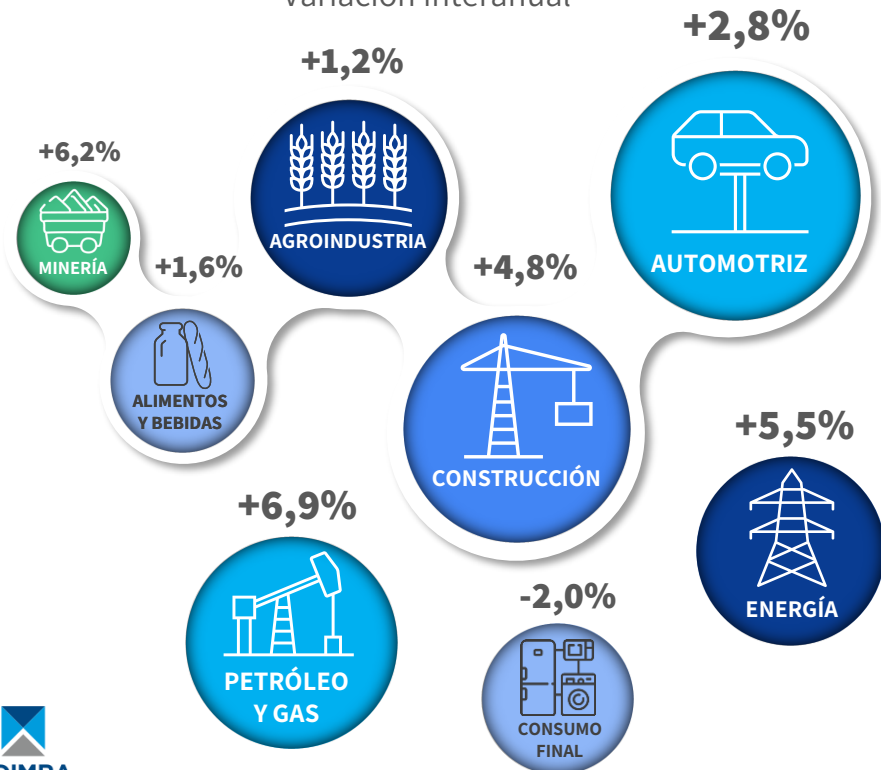
Variación interanual



SÍNTESIS

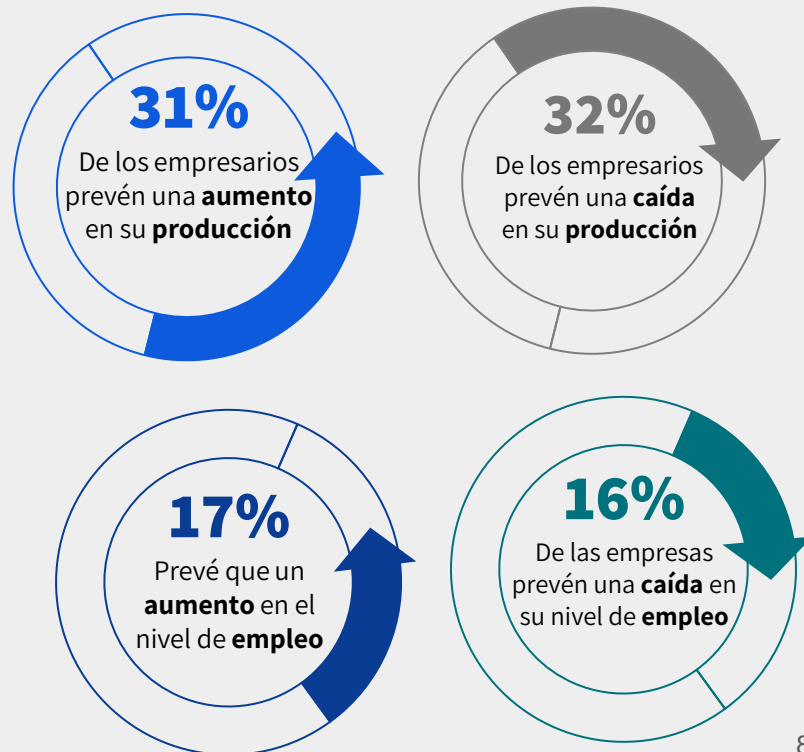
PRODUCCIÓN POR CADENA DE VALOR PRIMER BIMESTRE 2023

Variación interanual



EXPECTATIVAS DE PRODUCCIÓN Y EMPLEO

De corto plazo





SITENÉS 10 MINUTOS

Página 10 a 30

NIVEL DE PRODUCCIÓN Y UCI

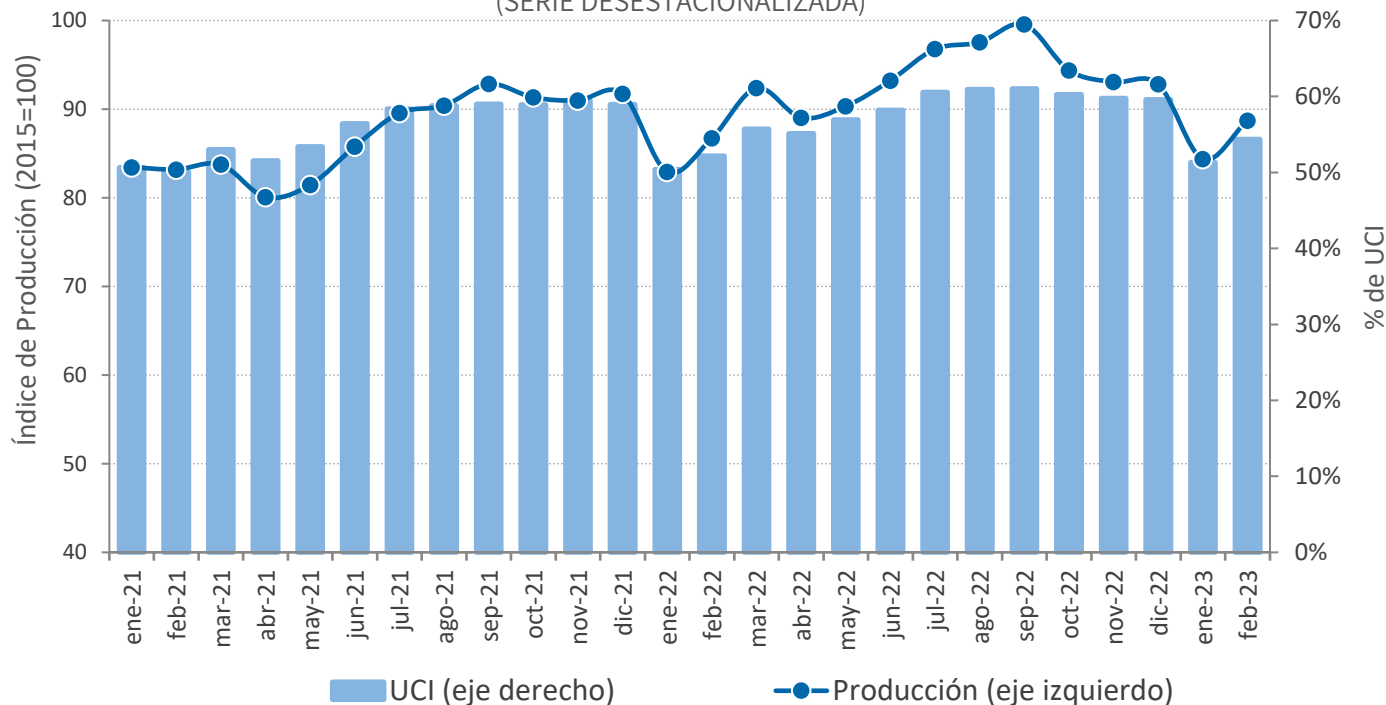


NIVEL DE PRODUCCIÓN

Durante el primer bimestre de 2023 la actividad metalúrgica registró un crecimiento de 1,7% en términos interanuales, producto de un aumento de 1,3% durante enero y de 2,2% durante febrero de 2023. De esta manera, la actividad del sector se mantiene por encima de los niveles de 2019.

NIVEL DE PRODUCCIÓN Y UCI METALÚRGICO

(SERIE DESESTACIONALIZADA)



“ En el primer bimestre de 2023 el porcentaje de UCI promedió en 51,3%.

”

Fuente: Departamento de Estudios Económicos en base a relevamientos propios.



NIVEL DE EMPLEO

El nivel de empleo registró una variación de +2,0% interanual en enero y de +2,4% en febrero. De esta manera, acumula un crecimiento de 2,0% en el primer bimestre del año.

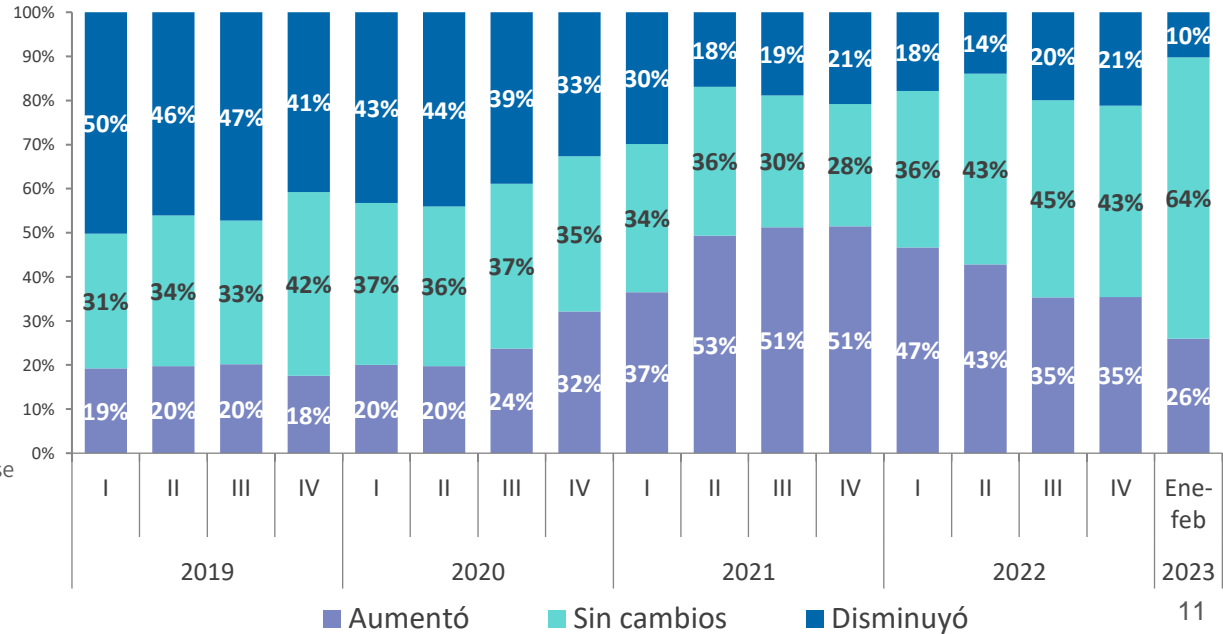
Durante los primeros dos meses de 2023 se mantuvo alto el porcentaje de empresas que mantuvieron su nivel de empleo. En este sentido, el 64% de las empresas no manifestaron cambios en su plantilla de personal. Mientras que, el 26% aumentó el nivel de empleo. De esta manera, el empleo metalúrgico se mantiene por encima de los niveles registrados durante 2019.

EMPLEO

EVOLUCIÓN TRIMESTRAL DEL EMPLEO

(POR % DE EMPRESAS)

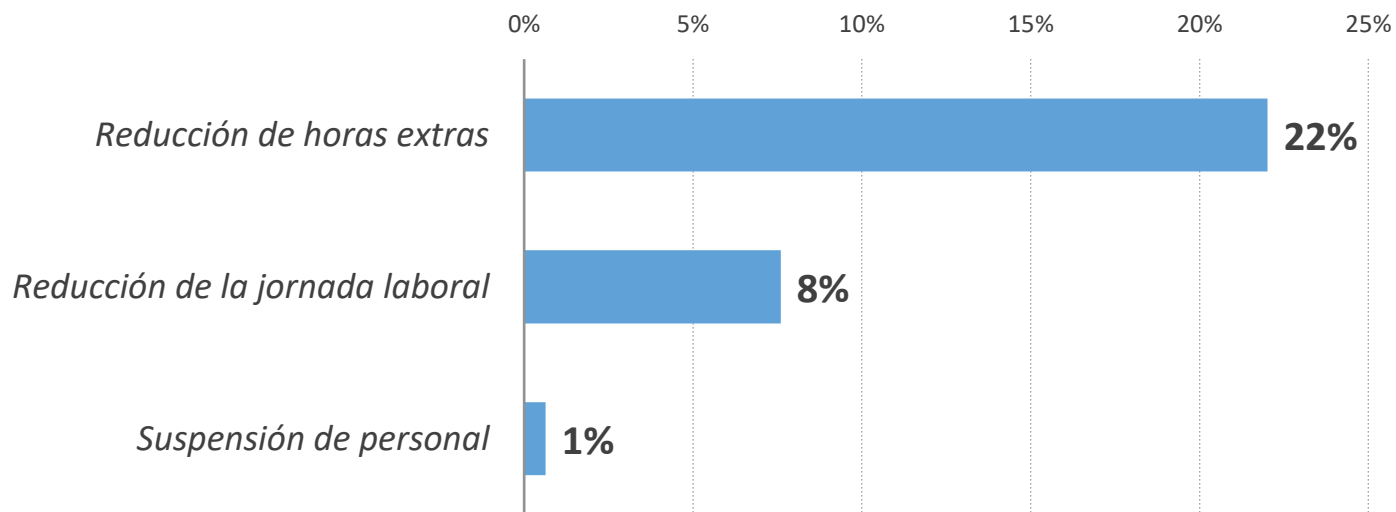
Fuente:
Departamento de Estudios Económicos en base a relevamientos propios.



MEDIDAS DE ACCIÓN

En cuanto a las medidas de acción incurridas en el ámbito laboral en septiembre se registraron los siguientes datos: **el 22% de los empresarios indicaron haber reducido las horas extras**, mientras que un **8% señaló una reducción de la jornada laboral**.

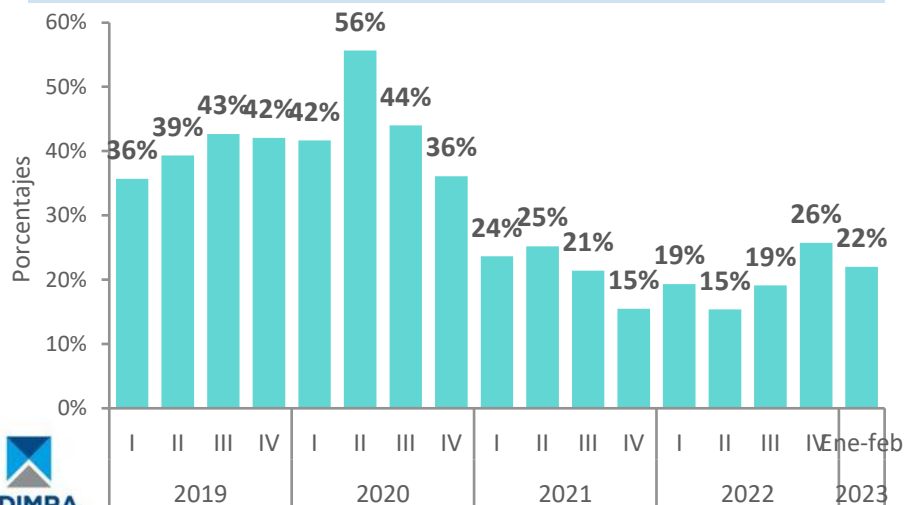
MEDIDAS DE ACCIÓN ADOPTADAS (% DEL TOTAL DE ACCIONES)



EMPLEO

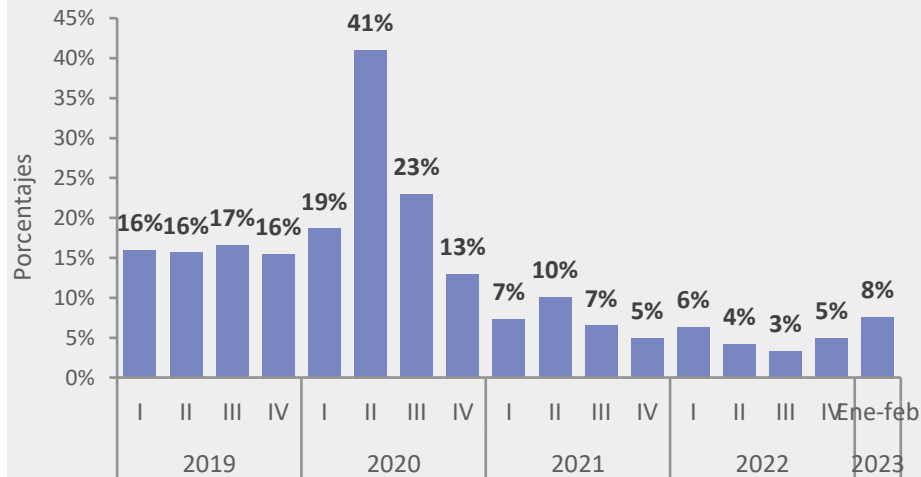
Analizando la evolución de las diferentes medidas adoptadas en el ámbito laboral, disminuyó levemente el porcentaje de empresas que aplicaron una reducción de horas extras. **El 22% de las empresas indicaron que redujeron las horas extras en el primer bimestre de 2023.**

REDUCCIÓN DE LA JORNADA LABORAL (% DE EMPRESAS)



Por otro lado, el porcentaje de empresas que aplicó una reducción de la jornada se mantiene en niveles bajos, menores a los niveles previos a la pandemia. En este sentido, en el primer bimestre del año **el 8% de las empresas debió reducir la jornada laboral.**

REDUCCIÓN DE HORAS EXTRAS (% DE EMPRESAS)



ACTIVIDAD POR REGIONES Y RUBROS

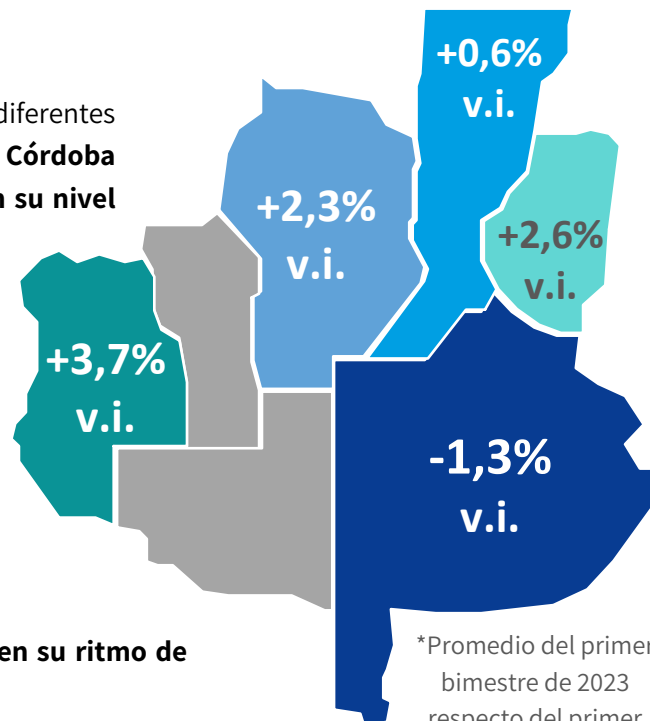


ACTIVIDAD POR REGIONES

Entre las principales provincias que nuclean la actividad metalúrgica se registraron diferentes comportamientos en sus niveles de producción. En este sentido, las provincias de **Córdoba (+2,3%)**, **Mendoza (+3,7%)** y **Entre Ríos (+2,6%)** mantienen un buen desempeño en su nivel de actividad, pero desaceleraron su crecimiento en relación al último año.

Por su parte, la provincia de **Buenos Aires** (incluye CABA) registró una contracción de **1,3% interanual**, producto de una caída de **4,2% en enero** y un aumento de **3,5% en febrero**. En las subregiones, tanto el AMBA como el interior, presentaron un comportamiento muy similar a lo registrado a nivel provincial. **De esta manera, la región del AMBA presentó una variación de -2,1% interanual**, mientras que en el interior de la provincia se registró un crecimiento de **+1,2%** en relación con el primer bimestre de 2022.

En cuanto a la provincia de **Santa Fe (+0,6%)**, mantiene una fuerte desaceleración en su ritmo de crecimiento, en parte debido a una alta base de comparación respecto de 2021 y 2022.



*Promedio del primer bimestre de 2023 respecto del primer bimestre de 2022.

ACTIVIDAD POR REGIONES Y RUBROS



ACTIVIDAD POR SECTORES

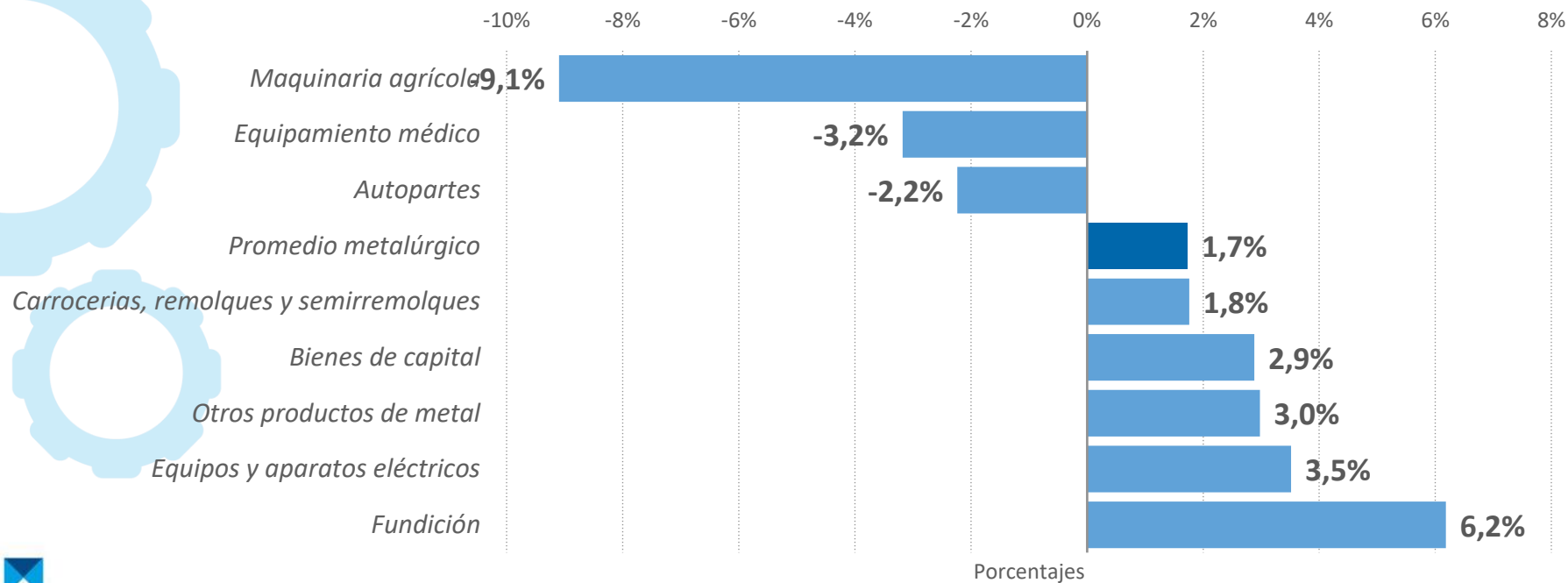
Respecto a los diferentes sectores que nuclean la actividad metalúrgica se registró un alto grado de heterogeneidad en sus niveles de producción durante el primer bimestre de 2023. En este sentido, los rubros de **Fundición** (6,2%), **Equipos y aparatos eléctricos** (3,5%) y **Otros productos de metal** (3,0%) mantienen incrementos interanuales y continúan con un desempeño positivo en su nivel de producción, en parte debido a la baja base de comparación respecto del primer bimestre de 2022. Por el contrario, los sectores de **Maquinaria agrícola** (-9,1%), **Equipamiento médico** (-3,2%) y **Autopartes** (-2,2%) traccionaron a la baja, con variaciones interanuales negativas. Por el lado de *Maquinaria agrícola*, acumula seis meses consecutivos de caídas interanuales. Mientras que, el sector de *Autopartes*, que venía registrando una *dessaceleración en su ritmo de crecimiento desde los últimos meses de 2022*, comenzó el año con cifras negativas en términos de producción, tanto en enero como en febrero registró caídas interanuales.

Por otra parte, los sectores de **Bienes de capital** (+2,8%) y **Carrocerías, remolques y semirremolques** (+1,8%) cerraron el primer bimestre del año con variación positiva, muy cercana al promedio metalúrgico general, pero mantiene una desaceleración en su ritmo de crecimiento.

ACTIVIDAD POR REGIONES Y RUBROS

EVOLUCIÓN DE LA PRODUCCIÓN POR RUBRO

(VAR. INTERANUAL PRIMER BIMESTRE 2023 VS. PRIMER BIMESTRE 2022)

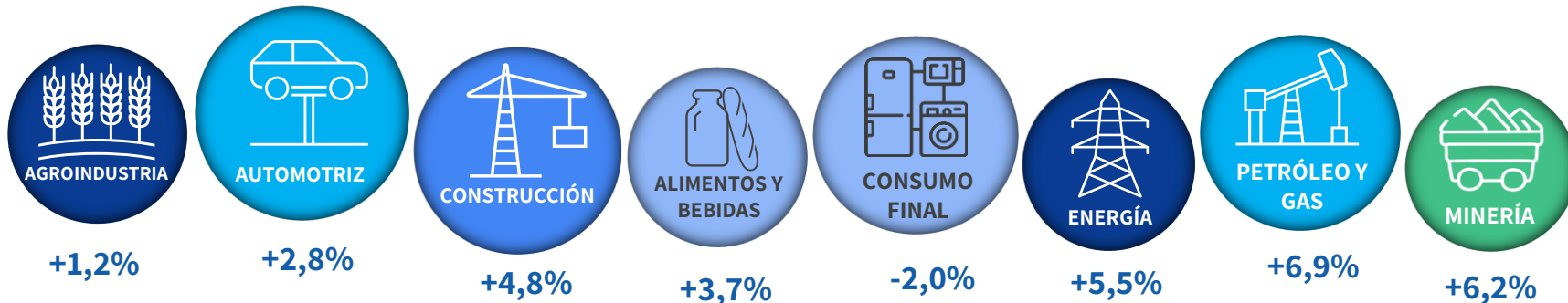


Fuente: Departamento de Estudios Económicos en base a relevamientos propios.

ACTIVIDAD POR CADENAS DE VALOR

Considerando el desempeño de la actividad metalúrgica por cadena de valor a la que se destina la producción, durante el primer bimestre de 2023 se observó un alto grado de heterogeneidad en términos interanuales, en línea con el nivel de actividad de los diferentes rubros metalúrgicos. **Entre las empresas que traccionaron al alza se encuentran aquellas vinculadas a los sectores de *Petróleo y gas* (+6,9%), *Minería* (+6,2%) y *Energía* (+5,5%).** Si bien registraron una desaceleración en su ritmo de crecimiento, registran aumentos por encima del promedio metalúrgico y mantienen un buen desempeño en términos de actividad.

Por el contrario, **las empresas que tuvieron como destino de su producción al sector de *Consumo final* (-2,0%) registraron una contracción en su nivel de actividad respecto del primer bimestre de 2022.** Mientras que, las empresas vinculadas a los sectores de *Agroindustria* (+1,2%), *Automotriz* (+2,8%) y *Alimentos y bebidas* (+3,7%) mantienen una fuerte desaceleración en su ritmo de crecimiento.



*Promedio del primer bimestre de 2023 respecto del primer bimestre de 2022.

Fuente: Departamento de Estudios Económicos en base a relevamientos propios.

EXPECTATIVAS

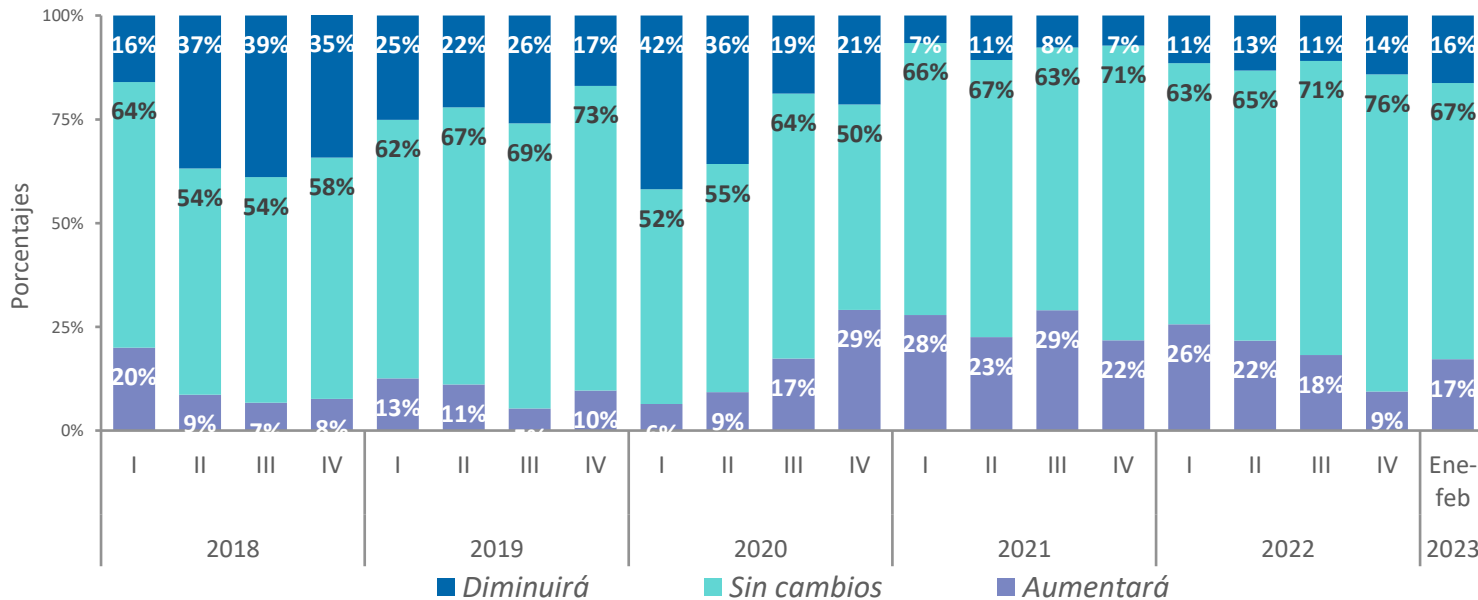


EXPECTATIVAS DE PRODUCCIÓN y EMPLEO

En relación con el nivel de producción, **el 32% de los empresarios espera una disminución en el nivel de actividad para los próximos tres meses. Sin embargo, el 67% de las empresas prevén mantener sin cambios su plantilla de personal.** Mientras que, el 17% considera que el nivel de empleo metalúrgico va a crecer en el corto plazo.

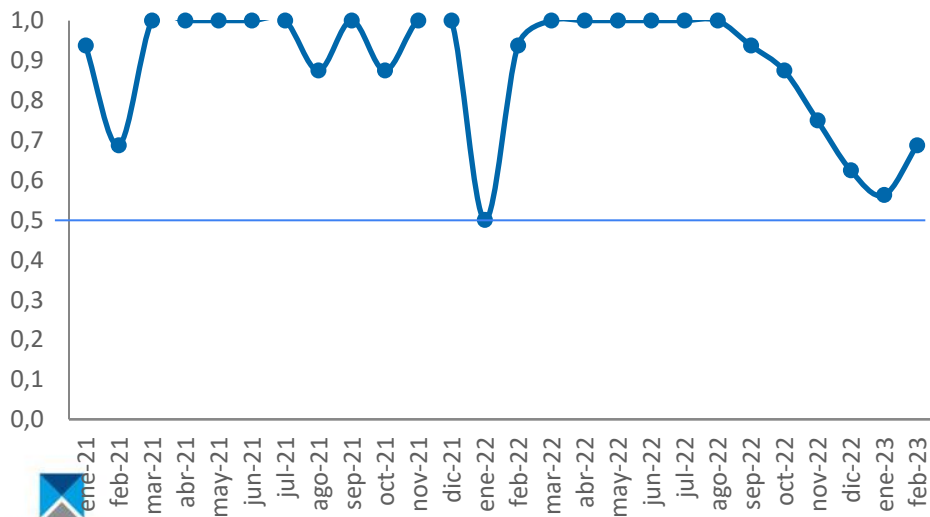
EVOLUCIÓN DE LAS EXPECTATIVAS DE EMPLEO (POR % DE EMPRESAS)

Fuente: Departamento de Estudios Económicos en base a relevamientos propios.



ANEXO 2 - ÍNDICE DE DIFUSIÓN METALÚRGA

El índice de difusión metalúrgica se elabora asignando el valor 1 a aquellos sectores cuya tasa de crecimiento es mayor a 1%, el valor 0,5 para los sectores cuya variación se encuentra entre 1% y -1% y se asigna 0 cuando la variación interanual es menor a -1%. El índice indica cuan difundido se encuentra un aumento o caída de la actividad entre los distintos sectores metalúrgicos. Si todos los sectores crecen, el indicador será 1, por el contrario, si todos los sectores sufren caídas, el índice tomará valor 0; el resultado se encuentra entre estos dos extremos.



Al analizar los valores que arroja el índice de difusión metalúrgica entre marzo y julio de 2021, el índice se mantuvo en el nivel máximo de 1 debido a que todos los rubros registraron aumentos mayores a 1%. **En los meses de agosto y octubre disminuyó a 0,88 debido a la contracción de Equipamiento médico y Equipos y aparatos eléctricos.**

En enero de 2022, el indicador cayó a 0,5 debido a que la mitad de los rubros analizados registraron variaciones negativas menor a -1%. Mientras que, durante febrero el índice se ubicó en 0,94 debido a que el sector de Autopartes registró una variación casi nula (+0,2%). **Entre marzo y agosto de 2022 el indicador se ubicó en el nivel máximo debido a que todos los sectores registraron aumentos mayores a 1%.** Mientras que, durante los últimos cuatro meses de 2022 el índice se mantuvo en descenso debido a las variaciones negativas del sector de Maquinaria Agrícola, en noviembre se sumó la caída de Carrocerías y remolques y en diciembre la contracción de Equipamiento médico.

Los primeros dos meses de 2023, también arrojaron cifras entre 0,5 y 1 debido a las contracciones de los sectores de Maquinaria Agrícola, Carrocerías y remolques y se sumó el sector de Autopartes.

APÉNDICE METODOLÓGICO

PROCESAMIENTO DE LOS DATOS

Se construye un factor de ponderación “ δ ” con el objetivo de asignar a cada respuesta el peso respectivo que tiene en la población objeto de estudio. “ δ ” se obtiene a partir de la división entre el porcentaje que cada respuesta representa en los datos poblacionales y el porcentaje que representa en la muestra, teniendo en cuenta la incidencia por sector de actividad, región y tamaño de empresa. La distribución del universo de referencia se obtiene a partir de los datos del “Observatorio de empleo y Dinámica Empresarial, MTEySS”.

Previa clasificación de la muestra por rubro, región y tamaño de empresa se procede a la construcción de “ δ ”:

El factor de ponderación δ_n correspondiente a la empresa n se obtiene a partir de la suma entre el factor de ponderación por rubro y provincia α_{ir} más el factor de ponderación por tamaño de empresa α_w . Siendo p_n la variación interanual de la empresa n entre 0 y N , se obtiene el promedio metalúrgico:

$$P = \frac{\sum_n^N (p_n \cdot \delta_n)}{\sum_n^N \delta_n}$$

EQUIPO DE TRABAJO

María Victoria Vidal

Coordinadora

mvidal@adimra.org.ar

Yanina Busquet

Técnica

ybusquet@adimra.org.ar

 @yaninabusquet

Iván López

Técnico

ilopez@adimra.org.ar

Paula Corradini

Administrativa

pcorradini@adimra.org.ar

ESTUDIOS
ECONÓMICOS

INSTITUCIONES PROMOTORAS

